

PROJET D'ETABLISSEMENT 2026/2029

LYCEE BOSSUET



Sommaire

- 1- Présentation du lycée Bossuet
- 2- Synthèse des analyses par grands domaines
- 3 Orientations stratégiques et axes de travail

1- Présentation du lycée Bossuet :

Le lycée Bossuet est installé dans les bâtiments d'un ancien séminaire.

Les bâtiments élevés par Louis de Milon il y a un peu moins de 300 ans, très bien conservés et rénovés, confèrent au lycée un charme et un caractère remarquables qui aura eu plusieurs vies.

Le lycée Bossuet est situé sur la ville de Condom, ville qui rassemble 6500 habitants à l'ouest du département du Gers, limitrophe du département du Lot et Garonne.

Il bénéficie d'une bonne réputation et d'une bonne image. Les élèves et les personnels sont très attachés à leur établissement.

1.1 L'offre de formation :

Le lycée Bossuet est un lycée général et technologique. Pour la voie générale, il propose 7 enseignements de spécialité : HGGSP, SES, HLP, LLCER Anglais, Mathématiques, Physique-Chimie, SVT, et 3 enseignements de spécialités rares : Musique, Arts plastiques et NSI.

L'offre de formation pour la voie technologique se concentre sur les arts appliqués avec la filière STD2A et la filière du management et de la gestion STMG.

L'offre linguistique de formation concerne l'Anglais, l'Espagnol et l'Allemand.

L'établissement propose également des options en seconde : la musique, les arts plastiques, une LV3 Allemand et Création Culture Design, cette dernière s'obtenant sur dérogation académique. Le lycée propose aussi le Latin et le Grec, les mathématiques complémentaires et les mathématiques expertes.

Le lycée est engagé dans des projets de mobilité dans le cadre Erasmus+ depuis la rentrée 2024/2025. Des partenariats ont été mis en place avec la Belgique, l'Espagne et l'Italie. Ce label prend tout son sens dans un lycée rural qui est très éloigné de la métropole toulousaine, bordelaise ou montpelliéraine.

Le lycée bénéficie de partenariats culturels forts au sein du territoire comme le centre d'art et de photographie de Lecture ou la Conservation Départementale du Patrimoine et des Musée du Gers/Abaye de Flaran. Il dispose également d'une association culturelle « ArtBoss » qui propose de nombreuses actions à destination des élèves.

Un projet culturel triennal financé par le CNR existe depuis 2024/2025. Ce projet s'inscrit dans une démarche à visée artistique et d'ouverture culturelle, véritable identité de notre établissement.

Le lycée est également engagé dans le dispositif « classes défense » avec le 5^{ème} RHC de Pau.

Le lycée dispose d'un internat de 150 places occupé actuellement à hauteur de 100 places.

1.2 La réussite aux examens et la poursuite d'études :

Les résultats aux examens sont très bons :

	2025	2024	2023	2022
Bac général	97	100	99	96
STD2A	100	100	100	
STMG	90	97	96	100

1.3 Orientation post bac:

En filière générale, 63% d'élèves s'orientent vers une licence, 10% en CPGE et 8% en BUT et 5% vers une école d'ingénieur.

En filière STMG, 35% d'élèves s'orientent vers un BUT, 30% vers une licence et 21.74% vers un BTS. 4.35% des élèves ont obtenus une CPGE et 4.35% une licence.

En filière STD2A, 62.5% des élèves s'orientent vers un DN Made, 31.25% en licence et seulement 6.25% rejoignent un BUT.

1.4 Le public accueilli :

L'indice de positionnement social du lycée est de 110.3 contre 114.8 pour l'académie de Toulouse. 27.6% des élèves sont issus d'un milieu social défavorisé contre 20.5 pour l'académie et le taux de boursier est de 12.7% contre 9.4% pour l'académie.

Le lycée recrute majoritairement sur les collèges de Condom, Vic-Fezensac, Eauze et Fleurance mais des élèves intègrent également le lycée hors de leur secteur en raison de l'option Création Culture Design de seconde. Le lycée récupère également entre 15 et 20 élèves du privé chaque année à l'entrée en seconde et première technologique.

L'effectif élèves est relativement stable avec une majorité de filles (62%) en raison de la coloration artistique du lycée et de sa filière STD2A (82% de filles dans cette filière).

	2025	2024	2023	2022	2021	2020	2019
Effectif global	425	419	407	421	413	402	430

1.5 Les personnels :

Le lycée regroupe 76 personnels au service des élèves : 43 enseignants, 3 personnels de direction, 2 secrétaires, 2 CPE, 8 AED, 2 AESH, 15 agents région pour la restauration, la maintenance et l'entretien général. Le service médico-social est complet avec 1 PsyEN, 1 infirmier et 1 AS.

Globalement, les personnels se sentent bien dans le lycée et le taux d'absentéisme de longue durée est très faible. Le système de remplacement de courte durée est investi à 100% par les enseignants.

Les enseignants sont investis dans de nombreux projets et participent activement à de nombreux groupes de travail (Label, Programme pHare, accréditation erasmus+, CNR). L'accompagnement des élèves est une réalité du quotidien qui est partagée par l'ensemble des acteurs du lycée. Le dispositif des cordées de la réussite œuvre auprès des élèves en partenariat avec l'IEP de Toulouse.

Les parents d'élèves sont également très présents au sein de l'établissement que ce soit dans les instances mais aussi lors de la journée portes ouvertes ou lors des conseils de classes.

1.6 Les instances :

Le conseil pédagogique se réunit en moyenne 5 fois par an, il est constitué en priorité des coordonnateurs de disciplines mais il reste ouvert à tous les collègues qui souhaitent y participer.

Le conseil d'administration est réuni 5 fois par an.

Le CVL est actif et se réunit en moyenne 5 fois par an. En 2024 les éco délégués sont très engagés dans la réalisation d'un projet de replantation d'arbres dans la prairie. Il convient désormais d'étendre le dispositif CVL également aux adultes enseignants et parents.

Le CESCE et le CHS méritent d'être redynamisés. La nomination d'un assistant de prévention va être une aide précieuse pour atteindre cet objectif et ainsi travailler la mise en cohérence des parcours santé et citoyen.

La commission fonds social se réunit à 3 reprises chaque année.

2- Synthèse des analyses par grands domaines

Domaine 1 : Enseignement, apprentissages et parcours des élèves

D1.1 Points forts :

Si l'on regarde les indicateurs suivants : IPS 2024 à 110.3 (-4.5 par rapport à l'académie, le pourcentage 2024 d'élèves défavorisé 27.6% (+7.1 par rapport à l'académie) et le taux de boursiers 2023 niveaux 4/5/6 à 12.7% (+3.3 par rapport à l'académie) et que l'on ajoute les performances des élèves entrants de seconde qui se placent en dernière position en Mathématiques et avant dernière position en Français d'un point de vue départemental, tout comme 0.3 points en deçà de la moyenne départementale aux écrits du DNB, on constate pourtant que le lycée amène tous ces élèves à la réussite au baccalauréat.

Ces performances sont le fruit d'une réflexion collective et de la mise en place de très nombreux dispositifs à même d'accompagner et d'individualiser les parcours des élèves, y compris les plus fragiles.

Dès l'entrée en seconde, une analyse fine des résultats des tests aux évaluations nationales est réalisée ainsi que des entretiens individuels. Elle permet de constituer des groupes d'accompagnement personnalisé qui répondent aux difficultés repérées. Les équipes disciplinaires sont quasiment toutes investies dans ce dispositif d'aide dès les premières semaines de scolarité au lycée. L'AP est également proposé en classe de première et de terminale.

Les choix pédagogiques concertés de dédoublement et/ou de groupes à effectifs réduits en langues vivantes favorisent cette individualisation des parcours. Le plan local d'évaluation des apprentissages réactualisé en 2025/2026 offre un cadre commun de référence à la fois cohérent, lisible et opposable.

La personnalisation des parcours est également un enjeu fort porté par l'établissement qui met en place, de la seconde à la terminale, de très nombreuses actions pour le parcours avenir. Ces actions s'adressent directement aux élèves (intervenants, forum des anciens élèves, mini stages, stage seconde de fin d'année, forum des enseignements de spécialités, conférences formations post bac par le PsyEN, découvertes en immersions...). Des actions à destination des familles sont également proposées à travers des réunions d'informations orientation post seconde et Parcoursup ainsi que la journée portes ouvertes. Un lien étroit est établi entre les familles et les professeurs principaux pour accompagner la scolarité des élèves.

Le lycée propose des mini stages pour permettre aux élèves de découvrir les formations technologiques mais aussi les options ou les EDS, favorisant ainsi des choix d'orientation éclairés. 100% des élèves de seconde obtiennent une proposition de stage de découverte en fin d'année scolaire depuis 2025.

Les actions portées dans les différents parcours avenir, culturel et citoyen, sont accessibles sur le portail [ENT](#) de l'établissement et mises à jour chaque semaine. La multitude de ces actions à l'échelle du lycée prouve la qualité et la réalité de l'offre sur le territoire. Néanmoins, le financement du transport des élèves reste un frein non négligeable.

Le tutorat entre pairs, les cordées de la réussite dont le nombre de bénéficiaires ne cesse de croître chaque année, mais aussi les études encadrées pour les élèves internes favorisent un accompagnement de qualité et l'ambition de nos élèves à poursuivre des études supérieures.

Chaque année, l'établissement accueille quelques élèves allophones qui sont pris en charge par des heures dédiées de FLS en lien étroit avec le Casnav en plus de leur emploi du temps ordinaire. Le lycée dispose d'une collègue titulaire certifiée FLS.

Le lycée s'attache à faire un point régulier sur les situations les plus fragiles lors de réunions par période du GPDS et de réunions hebdomadaires en cellule de veille. Ces instances rassemblent l'équipe de direction, les CPE, les personnels médicaux sociaux, des enseignants et d'éventuels partenaires extérieurs ainsi qu'une collègue référente décrochage formée à ce type de profil élève.

L'établissement fait preuve d'une volonté forte de labellisations (lycée numérique, E3D, égalité filles/garçons). Une attention particulière est portée sur tous les élèves entrants dans le cadre de la prise en main du réseau pédagogique et de l'ENT. Des ateliers d'AP sont spécifiquement proposés afin d'accompagner tous les élèves dans l'usage des outils numériques, de Pearltrees et de ressources du médiacentre. L'ouverture culturelle afin de rompre avec l'isolement et l'éloignement du lycée des grandes salles de spectacle ou d'exposition régionale est un axe majeur du travail mené chaque année auprès des élèves grâce à une offre locale riche.

Les pratiques collaboratives interdisciplinaires tout comme les usages collaboratifs à travers les cordées, Pix ou Erasmus+ sont un atout majeur pour donner du sens aux apprentissages et un cadre rassurant pour les élèves et leur famille.

D1.2 Points de vigilance et objectifs :

La prise en compte des élèves à besoins particuliers au plus tôt dès la rentrée mérite d'être optimisée par la transmission en amont des informations.

La liaison collège/lycée doit permettre d'accompagner au changement de structures, vécu parfois difficilement les premiers mois à l'entrée au lycée.

La création d'un fichier permettant de contacter les élèves bacheliers aiderait l'établissement dans l'analyse et le conseil aux cohortes d'élèves dans leurs choix d'orientation.

Le lycée étant en zone rurale et peu desservi par les transports, il est nécessaire de continuer à déployer toutes les actions favorisant l'ambition et la confiance en soi de nos élèves à poursuivre des études supérieures.

Domaine 2 : Le climat scolaire et la vie dans le lycée

Le lycée Bossuet offre un cadre très agréable et propice aux apprentissages, à la sociabilité, à l'épanouissement et au bien-être des élèves dans l'ensemble. C'est un lycée à taille humaine, dans lequel il y a des lieux propices aux échanges et rencontres ainsi que de nombreux projets culturels, favorisant la cohésion de la communauté scolaire.

Par ailleurs, la présence dans l'établissement d'élèves hors secteur se justifie par l'offre de formation comprenant des enseignements rares (Arts / NSI / STD2A). Ils sont donc motivés par la scolarité qu'ils ont choisie et s'intègrent avec une certaine appétence dans tous les projets menés.

Les personnels éducatifs sont majoritairement stables et satisfaits de leur environnement de travail, ce qui participe à un climat de confiance au sein du lycée et favorise des relations apaisées entre élèves et adultes.

Il apparaît cependant qu'il y a encore trop peu d'échanges entre les différentes filières et les niveaux, voire quelques tensions entre les deux filières technologiques.

Quelques élèves subissent encore leur orientation, d'où la perte de motivation et d'intérêt pour leur scolarité, ce qui peut conduire à des classes plus difficiles à gérer que d'autres.

L'organisation des apprentissages (amplitude horaire, emplois du temps hachés, diversité des combinaisons) peut également être problématique : de longues journées, une pause déjeuner réduite, et la disparition du créneau libre qui permettait aux élèves de se rassembler pour des réunions ou des projets communs.

Un questionnaire « Bien-être et climat scolaire au lycée », diffusé sur Pronote aux élèves, auquel 61% des élèves ont répondu comprenait 3 catégories de questions : bien-être ; soutien social ; échelle de stress. Le résultat de ce sondage est le suivant :

En majorité :

- Le climat scolaire est globalement propice à l'épanouissement des élèves.
- Ils ressentent du stress et de la pression quant aux résultats à la maison et au lycée.
- Ils savent se soutenir entre pairs et demander de l'aide aux adultes.
- Ils se sentent en confiance avec leur professeur.
- Ils apprécient de pouvoir travailler en groupe.

D2.1 Craintes :

- Profils de certains élèves qui ne voient plus de sens à la scolarité (agitation, défi, insolence, provocation).
- Proportion croissante d'élèves qui ont des traitements lourds (fragilités psychologiques)
- Contrôle continu : écart de notation entre enseignants, remise en question de la note, stress des élèves. Ces situations peuvent engendrer des tensions entre enseignants ou entre professeurs/élève ou entre parents / professeurs.
- Organisation des cours et emplois du temps : contraintes croissantes institutionnelles (perte de division, choix des spécialités sans moyens) ou sur décision interne (option tennis). Ces éléments engendrent des effets sur l'amplitude horaire et la pause déjeuner.
- Augmentation des compléments de service des personnels qui nuisent à l'épanouissement professionnel, voire engendre du mal-être, notamment par l'incapacité de s'impliquer pleinement dans l'établissement. C'est par ailleurs un paramètre supplémentaire qui complexifie la construction des emplois du temps.

D2.2 Leviers d'action :

- Travailler sur le stress lié aux résultats.
- Harmoniser l'explicitation des attendus.
- Faire remarquer davantage les progrès et les efforts constatés (la majorité n'a pas conscience de l'impact des efforts fournis).
- Mise en valeur du travail réalisé (1 fois par trimestre).
- Développer les projets inter-filières, inter-classes, inter-niveaux.
- Accompagner et développer l'action du CVL.

Domaine 3 : Les acteurs, la stratégie, le fonctionnement du lycée

D3.1 Orientation stratégique et projet d'établissement

D3.1-1 Problématique des effectifs

La baisse démographique a conduit à une adaptation des stratégies de l'établissement. L'ouverture de la filière STD2A, ainsi que des formations rares comme les arts plastiques, la musique ou NSI, ont été des réponses à cette baisse. L'internat a également permis de stabiliser les effectifs et d'apporter des ressources financières complémentaires. Le nombre d'élèves internes pourrait encore augmenter (50 places libres). Toutefois, la question de l'adéquation des formations avec les besoins locaux reste un enjeu. Par ailleurs, l'établissement se distingue par son identité culturelle qui offre aux élèves une véritable éducation artistique et culturelle, visible et accessible pour tous. L'absence de formation professionnelle sur le lycée est également un frein à son développement et pourrait permettre de diversifier l'offre auprès des élèves du bassin de recrutement. La filière technologique ST2S proposée dans le service public pourrait être une réponse complémentaire à cette problématique.

D3.1-2 Capacité à mettre en œuvre l'évolution du système éducatif

L'établissement a mis en œuvre la réforme du lycée en 2019 en conservant une large offre de formation. D'autres priorités nationales, comme l'inclusion scolaire et la lutte contre le décrochage, sont également abordées, avec un accent mis sur l'accompagnement des élèves à besoins particuliers, le tutorat, et les politiques éducatives liées à l'éducation à l'environnement et à la culture. Les différents parcours sont réellement investis et déployés. Ils gagneraient toutefois en efficacité à être davantage partagés et formalisés.

D3.2 Fonctionnement général de l'établissement

D3.2-1 Fonctionnement des instances

Les instances, telles que le conseil d'administration, sont bien structurées et fonctionnent correctement, avec tous les sièges remplis. Cependant, il existe des problèmes de représentation, notamment pour certains conseils de classe, où les parents ne sont pas toujours présents. Le taux de participation aux élections est faible. Par ailleurs, ce sont souvent les mêmes élèves qui sont élus. Une question importante se pose : comment s'assurer que ces élus représentent bien l'ensemble des élèves, et pas seulement un petit groupe ? La communication entre les élus et leurs pairs semble insuffisante, rendant difficile la valorisation de l'engagement des élèves et des adultes.

D3.2-2 Organisation des rythmes scolaires

Depuis la réforme du lycée, les horaires ont été modifiés, avec des journées rallongées jusqu'à 18h. Cette modification a des impacts négatifs sur la qualité de travail des élèves et des enseignants, ainsi que sur la gestion des trajets pour les familles. Une réflexion sur l'adaptation des horaires et la charge de travail semble nécessaire, pour évaluer si les nouvelles organisations sont bien adaptées aux besoins des élèves et des familles.

D3.3 Gestion des ressources humaines

D3.3-1 Bien-être au travail des adultes

Les relations entre les personnels sont globalement bonnes, mais des questions de bien-être au travail restent à aborder. Il semble manquer un véritable espace de rencontre ou de pause commune pour tous les personnels. Bien que des moments conviviaux soient organisés, les conditions de travail restent un sujet de préoccupation, notamment en raison de l'absence de commission "Qualité de vie au travail" qu'il conviendra désormais d'installer.

D3.3-2 Gestion quotidienne des personnels

L'établissement accueille des remplaçants et contractuels, mais les moyens et espaces pour leur accueil restent limités. La gestion de la mobilité accrue depuis la réforme du lycée nécessite une meilleure organisation, notamment en ce qui concerne l'intégration d'un maximum de personnels dans le cadre de la mise en œuvre et de l'accompagnement des mobilités Erasmus.

D3.3-3 Formation et développement professionnel

Il existe peu de suivi sur les besoins de formation des personnels, à l'exception des formations obligatoires. Les plans de formation sont souvent réalisés de manière ponctuelle et ne sont pas toujours partagés ou mutualisés. L'établissement pourrait bénéficier d'un système plus structuré et d'un temps dédié pour partager les connaissances acquises lors des formations. La mise en place de formations plus ciblées sur des problématiques spécifiques via des Formations d'Initiatives Locales pourraient être privilégiées.

D3.3-4 Communication

La communication interne au sein de l'établissement est bonne, avec des échanges informels entre les personnels et la diffusion d'un bulletin d'informations pratiques hebdomadaire à tous. Cependant, la communication formelle pourrait être améliorée, notamment avec les nouveaux arrivants, pour leur permettre de mieux comprendre les circuits de communication. L'ENT est le support référence. Bien qu'utilisé, il semble moins consulté par les élèves et pourrait être davantage valorisé. D'autres supports de communication externe sont développés, tels que les réseaux sociaux avec la création d'un compte Instagram du lycée en 2025/2026. L'absence d'accès ENT pour les agents est pointée.

La journée des portes ouvertes est très fréquentée et de nombreux supports de communication ont été créés (plaquette du lycée, flyers). La présentation du lycée aux parents d'élèves des collèges du secteur concourt également à augmenter l'information auprès du grand public.

Domaine 4 : Le lycée dans son environnement institutionnel et partenarial

Les points forts et les réussites du domaine

D4.1 Relation avec les autorités de rattachement et leurs services, ainsi qu'avec les services déconcentrés de l'état.

D4.1-1 Relations avec le rectorat et la DSDEN :

Les interlocuteurs sont bien identifiés et les relations cordiales, en particulier avec la DRH de proximité. Dans le cadre de nos réunions sur le décrochage scolaire, la coordinatrice de la MLDS participe à des points réguliers et le CIO de Condom ainsi que la mission locale sont déjà des interlocuteurs réguliers.

D4.1-2 Relations avec la région et les élus :

Les relations avec la région sont également fonctionnelles. Le député du Gers, assiste régulièrement à des évènements en lien avec la vie du lycée et la sous-préfète de Condom est également bien présente pour l'établissement.

D4.1-3 Relations avec la mairie de Condom et la communauté de commune :

Les relations avec la mairie de Condom sont réelles et constructives. Le lycée peut bénéficier régulièrement de l'usage des installations culturelles de la ville. Les échanges sont également développés avec la communauté de commune, et en particulier avec le CIAS de la Ténarèze. De nombreuses actions ont ainsi pu être menées en particulier en 2023/2024 concernant le « bien-être des élèves », sujet majeur pour lequel le CIAS a été mandaté afin de mettre en place des actions spécifiques liées à la santé mentale des jeunes. Ainsi, des actions de formations collectives pour les personnels enseignants, médicaux et de direction ont été réalisées (formation « Prévention du suicide » et « développement des CPS »), ou encore des ateliers en groupe avec une sophrologue pour nos élèves fragiles. Ce partenariat s'est concrétisé aussi par des actions avec la ludothèque et l'accueil jeune de Condom, ainsi que des associations (Rebond et La boîte à jouer). Ces actions ont été contributives au bon climat scolaire général de l'établissement.

Le lycée est également associé aux réunions régulières du CISPD, (Conseil Intercommunal de Sécurité et Prévention de la Délinquance) concernant le plan de lutte contre les violences faites aux femmes, l'accompagnement et le soutien à la parentalité, ainsi que le Comité de Pilotage du Projet Educatif de Territoire, pour organiser des temps de rencontre entre acteurs éducatifs, ainsi que valoriser les associations du territoire.

La mairie, le lycée et la Région vont devoir travailler la question des installations sportives qui sont devenues obsolètes.

D4.1-4 Relations avec les autres services déconcentrés de l'état :

Nous entretenons également des échanges réguliers et courtois avec la gendarmerie de Condom, en particulier nos correspondants sécurité-école, dans le traitement de certaines situations individuelles ou collectives, ainsi que des actions de sensibilisation (prévention des risques de consommation d'alcool). Des actions d'éducation à la sécurité routière ont été menées auprès de tous nos élèves avec plusieurs acteurs (FFMD 32, association prévention routière). Nous sommes également en lien régulier avec le CMPP, le CMP et la maison des adolescents pour le suivi des élèves.

D4.2 Collaboration avec les autres établissements

Le lycée a mis en place plusieurs collaborations avec d'autres établissements scolaires pour enrichir son projet éducatif et favoriser l'ouverture des élèves sur d'autres horizons. Ces partenariats permettent de renforcer l'offre éducative, de favoriser les échanges, et de diversifier les parcours des élèves. Ils participent également au rayonnement culturel du lycée.

Liaison collège-lycée St Exupéry / Bossuet : nous avons mis en place des échanges dans le cadre des Cordées de la réussite afin de mutualiser certains événements, mais également des échanges pédagogiques interdisciplinaires (Labo sciences).

Réunion des EPLE du bassin Nogaro-Lectoure-Condom : le lycée est associé à ces réunions visant à partager les problématiques rencontrées et les ressources disponibles. De nombreux stages d'immersion sont proposés aux élèves désirant mieux connaître une filière ou un EDS proposés dans d'autres EPLE.

Forum des formations de Vic-Fezensac : Nous présentons tous les ans nos filières et EDS rares aux élèves de 3^{ème} des collèges du département afin de les informer des formations possibles.

Groupe de travail du TER Armagnac : nous sommes associés au développement des axes de ce TER.

GRETA : le lycée accueille depuis la rentrée 2024/2025 plusieurs formations de l'antenne d'Auch.

Cordées de la Réussite avec Science Po Toulouse: ce dispositif, porté par une équipe très engagée, apporte une grande valeur ajoutée à l'établissement et aux élèves qui en bénéficient.

Concours et compétitions : le lycée participe à de nombreux concours inter-établissement, académiques ou nationaux : Concours National de la Résistance et de la Déportation, Concours général des lycées, concours jeunes traducteurs Nuit du code en NSI, nuit de la lecture, Olympiades de math, Certification en langue Allemande.

D4.3 Alliance éducative avec les parents et coéducation

D4.3-1 Réunions régulières avec les parents, et participation aux conseils de classes

Réunions de rentrée et de suivi : Dès septembre, nous organisons une réunion de rentrée avec les parents des élèves de 2nd pour les informer des attentes pédagogiques et des projets spécifiques du lycée. Ces moments d'échanges se prolongent par la rencontre parents-profs du 1^{er} trimestre. D'autres réunions visent à expliquer les démarches Parcoursup, ou encore à venir présenter l'établissement aux collèges du bassin afin de valoriser les atouts du lycée de secteur.

Journées portes ouvertes : les parents peuvent rencontrer l'équipe pédagogique et découvrir les différents enseignements et activités proposées.

Conseils de classe : Leur participation y est systématique. L'association des parents d'élèves est également bien impliquée dans la vie du lycée.

D4.3-2 Coéducation et Projets d'Accompagnements Personnalisés :

Les parents sont étroitement associés au suivi des élèves ayant des besoins spécifiques ; Des réunions régulières avec les enseignants et les équipes éducatives permettent de mettre en place des aménagements pédagogiques adaptés.

D4.4 Collaboration avec les partenaires culturels, scientifiques, sportifs, internationaux et du développement durable.

D4.4-1 Des partenariats culturels et associatifs riches et nombreux.

Nos élèves assistent régulièrement à des concerts et événements culturels au théâtre des Carmes. Le lycée a également un partenariat pérenne avec la CDPM32/Abbaye de Flaran afin de promouvoir les expositions qui y sont présentées. Nos élèves se déplacent également au centre d'art et de photographie de Lectoure. Les élèves de la filière STD2A sont régulièrement sollicités par le tissu associatif local dans le cadre de manifestations culturelles.

L'association Art'Boss œuvre à promouvoir l'EAC et les parcours éducatifs à travers une ouverture culturelle de nos élèves pour qu'ils puissent assister à des concerts, des spectacles de danses, des pièces de théâtre, des représentations cinématographiques ou des animations.

Le dispositif « Lycéens au cinéma » permet à tous les élèves de 2nd et de l'EDS HLP d'assister à 3 projections, en collaboration avec Ciné 32 et le cinéma de Condom.

De nombreux projets culturels et musicaux se développent afin de faire connaître l'enseignement de la musique au lycée Bossuet.

Un projet CNR Boss'en scène, piloté par un groupe d'enseignants développe des pratiques pédagogiques novatrices : apprendre autrement autour d'événements culturels musicaux organisés par et pour les élèves.

L'association de la Maison des lycéens propose également de nombreuses activités culturelles aux lycéens.

Des partenariats sont également en place concernant la conduite des actions liées au parcours Santé des élèves. Ainsi des interventions collectives sont assurées par le CIDFF 32, le Centre de Santé Sexuelle, l'association génération numérique et le CR'IART en ce qui concerne l'éducation à la vie sexuelle et affective pour les élèves de 2nd et de terminales. L'association Addiction France est sollicitée pour des formations collectives et des consultations individuelles sur demande. Les pompiers forment nos élèves à la Prévention et Secours Civiques de niveau 1. Le thème de l'égalité Filles-garçons est également traité entre autre sous l'égide du projet Réseaulument égalité, fruit d'un partenariat entre services de l'État, collectivités locales, représentants du monde économique, partenaires sociaux, associations et citoyens.

D4.4-2 Partenariats internationaux

Programmes d'échanges scolaires et de mobilité européenne ERAMSUS + : Une équipe dédiée d'enseignantes pilote ce comité qui vise à développer la connaissance et les valeurs de l'UE, la citoyenneté, le développement durable, l'inclusion et l'engagement.

Des partenariats avec des établissements étrangers se sont noués avec l'Espagne, l'Italie ou la Belgique. Ces échanges permettent aux élèves de développer leurs compétences linguistiques et de mieux comprendre les cultures étrangères. Ces derniers partenariats doivent cependant être réactivés.

D4.4-3 Partenariats pour le développement durable.

Initiatives écologiques et environnementales : Le lycée est engagé activement dans la protection de l'environnement et dans le développement durable. Cela se traduit par des actions concrètes et

collectives pilotées par un groupe actif d'éco délégués: lutte contre le gaspillage alimentaire, plantations d'arbres, protection de la biodiversité, économie d'énergie, etc...

D4.4-4 Partenariats sportifs

L'association sportive du lycée propose, en plus de ses activités d'entraînement, la participation aux compétitions organisées par la fédération du sport scolaire (UNSS). Plusieurs équipes sont ainsi engagées en championnat départemental et peuvent se qualifier aux championnats interdépartementaux, régionaux, interrégionaux voire nationaux, en football, volleyball, foot en salle ou basketball.

Les points de vigilance et les marges de progrès du domaine

Partenariats institutionnels : Des financements du CIAS sont possibles pour des actions de formations autour du bien-être des élèves. Quels projets mettre en place qui bénéficieraient de ces financements ?

Partenariats avec les collègues du secteur: Comment mettre en place d'avantage d'échanges sur nos pratiques pédagogiques ?

Partenariats avec les parents : Comment les impliquer davantage ? Comment développer également les liens avec l'association des anciens élèves et l'association des commerçants de la ville pour faire rayonner le lycée et imaginer des financements participatifs aux projets du lycée ?

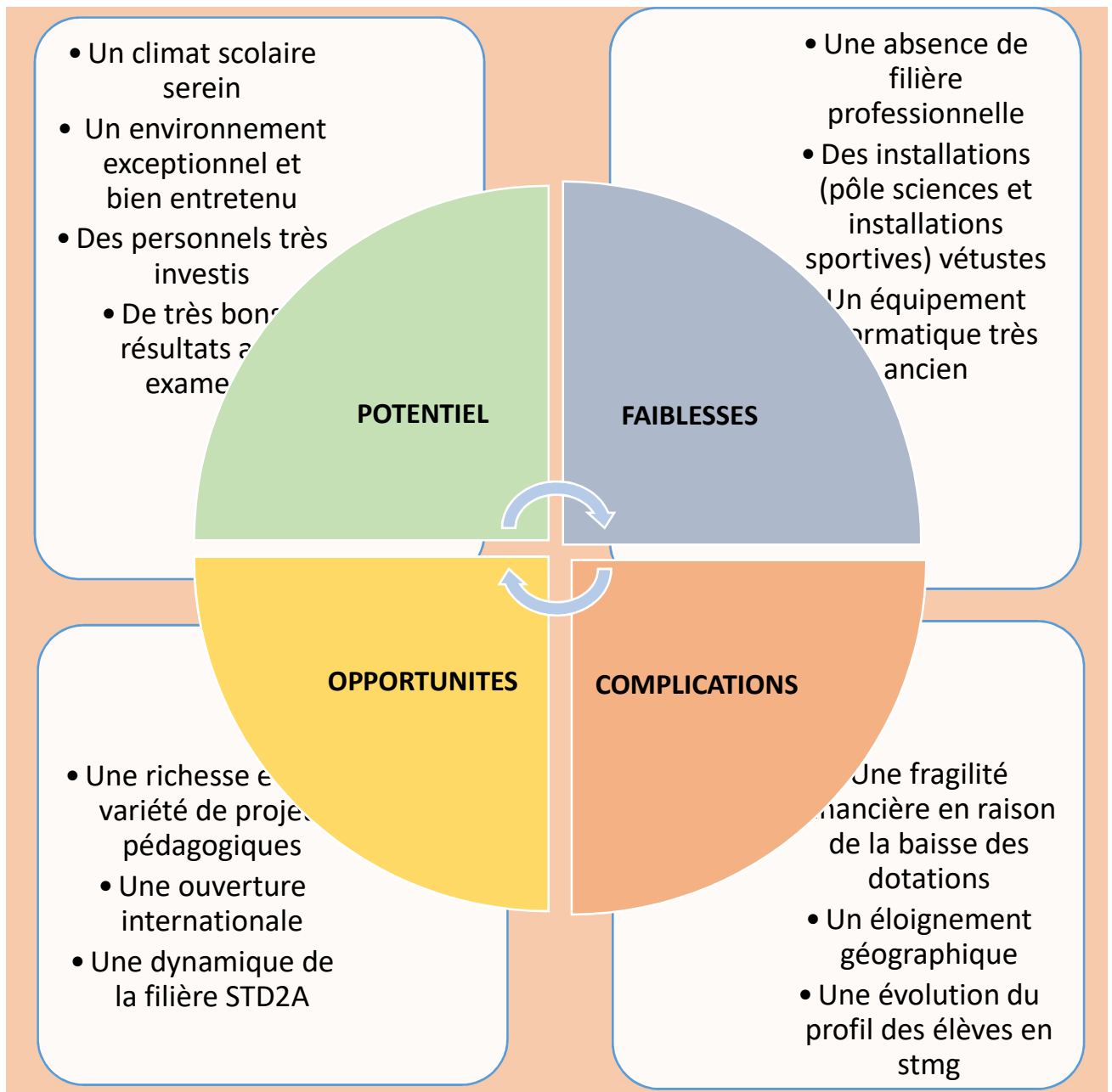
Partenariats culturels : bien que déjà très nombreux, ils visent à être transversaux. Comment davantage mettre en avant ces partenariats ?

Partenariats internationaux : Un partenariat entre les artistes espagnol Carlos Adeva, artiste peintre et Antonio Fortuoso Talegon, photographe, avec les élèves du lycée serait synonyme d'ouverture linguistique et culturelle. La participation à des ateliers de peinture et de photographie avec ces 2 artistes offrirait à nos élèves l'occasion d'enrichir leurs compétences linguistiques en espagnol et leur créativité tout en s'immergeant dans la culture artistique de Toro.

Partenariats musicaux : Des partenariats sont encore à consolider avec l'école de musique de Condom et le festival des bandas. Cela permettrait une meilleure couverture culturelle et musicale pour nos élèves, et de renforcer l'attractivité de la section musique. La création d'un festival des musiques scolaires du Gers en 2026 avec une valorisation des orchestres à l'école pour faire du lycée Bossuet un lieu de rencontre et de pratique musicale bien identifié.

Partenariats économiques : Comment développer des partenariats et mécénats afin de cofinancer certains projets du lycée ?

3- Orientations stratégiques et axes de travail :



3.1 Orientations stratégiques :

3.1-1 Un lycée attractif et qui cultive l'ambition de ses élèves :

- Par un accueil et un accompagnement attentif des nouveaux élèves
- Par la généralisation de journées en immersion
- Par le développement de toutes formes de tutorat
- Par le renforcement du continuum bac-5/bac+5
- Par une ouverture vers le monde économique et social

3.1-2 Un lycée ouvert et qui innove :

- Par le renforcement de son ouverture internationale
- Par la création d'une filière professionnelle
- Par la création d'une filière post bac
- Par une réflexion et une formalisation collective des différents parcours
- Par le déploiement accru et réfléchi de l'utilisation des nouvelles technologies
- Par le renforcement des partenariats déjà existants et la création de nouveaux

3.1-3 Un lycée à l'écoute et qui donne la parole à ses usagers :

- Par un véritable rapprochement collège/lycée
- Par la mise en place d'une culture régulière du dialogue inter catégoriel
- Par un renforcement de la notion de coopération
- Par la volonté d'associer plus encore les élèves et les parents à la vie de l'établissement
- Par la réalisation de formations d'initiative locale
- Par une prise en compte accrue de la gestion du temps et du stress des élèves

3.2 Axes de travail :

3.2-1 Etre :

- Citoyens et responsables : Promouvoir l'engagement collectif des lycéens et des personnels au service de la réussite et du bien-être de tous.
- Fraternelles et solidaires : Porter une attention particulière aux plus vulnérables et développer des compétences psychosociales pour tous.
- Libres et égaux : Renforcer l'ouverture internationale et culturelle à travers les projets Erasmus et les initiatives qui favorisent l'ouverture d'esprit.
- Excellence reconnue : Développer une politique de labels valorisant les engagements (EDD, Egalité filles/garçon, Cordées, Cant'Oc...) et les ambitions pédagogiques.

3.2-2 Savoir :

- Apprentissage progressif : Retravailler les liaisons et la progressivité des enseignements pour éviter les ruptures en seconde.
- Autonomisation : Renforcer la capacité d'apprendre de l'élève pour limiter le stress.
- Evaluer pour progresser : Mettre l'évaluation au service des apprentissages, utile aux élèves comme aux parents.
- Coordination : Harmoniser les pratiques des enseignants.

3.2-3 Devenir :

- Formaliser le parcours Avenir.
- Formaliser le parcours citoyen au service de l'ambition « Etre ».
- Formaliser le parcours éducatif de santé afin de prévenir et éduquer.
- Formaliser le parcours d'éducation artistique et culturel.